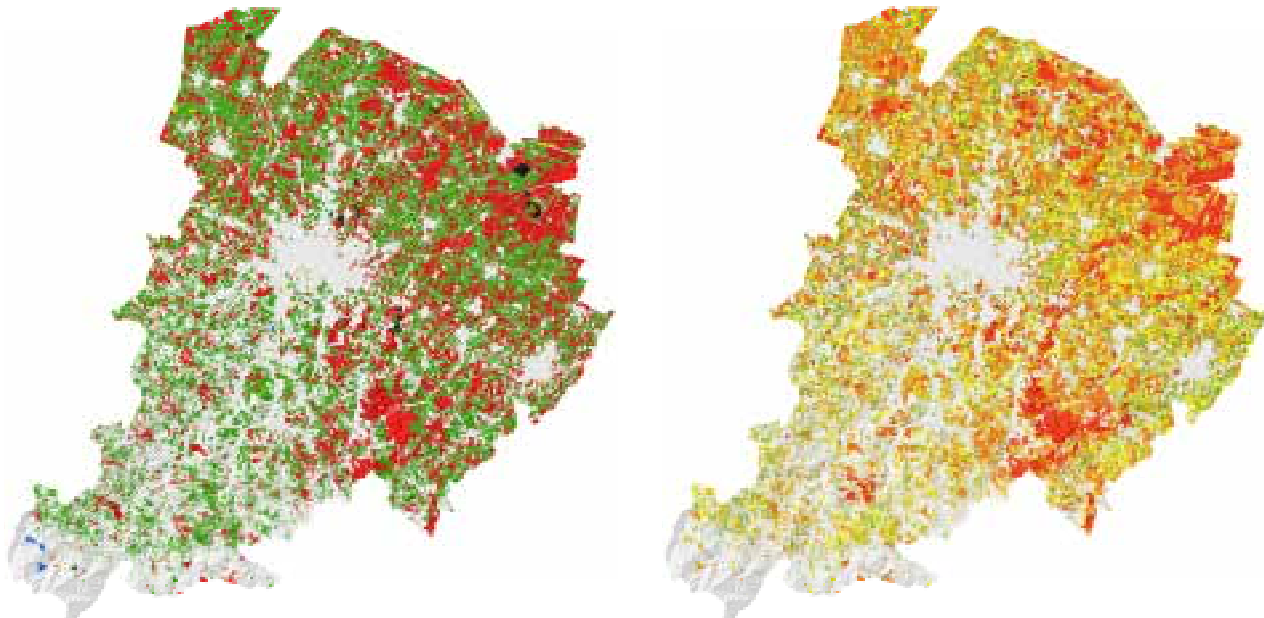


Struttura e dinamiche delle aziende agricole



ANAGRAFE AZIENDE AGRICOLE 2018

Aziende agricole iscritte all'anagrafe delle aziende agricole che gestiscono terreni all'interno della Città metropolitana: **9.214**

Aziende agricole con sede legale all'interno della Città metropolitana: **8.546**

Superficie terreni in disponibilità delle aziende agricole nella CM: **214.301 ettari** (pari al 58% della superficie della Città metropolitana)

Forme di conduzione

●	altre forme di conduzione o conduzione non precisata (40 aziende per complessivi 964 ha)
●	associazioni, comunioni ereditarie, istituti religiosi (6 aziende per complessivi 640 ha)
●	consorzi, cooperative (10 aziende per complessivi 476 ha)
●	enti (18 aziende per complessivi 983 ha)
●	impresa individuale, familiare (7.624 aziende per complessivi 124.728 ha)
●	forme societarie (1.516 aziende per complessivi 86.510)

CLASSI DI SUPERFICIE AZIENDALE (SAT)

●	da 0 a 0,99 ha (621 aziende che conducono in CM 278 ha pari al 0,1% della superficie complessiva (214.301 ha))
●	da 1 a 9,9 ha (4.096 aziende che conducono in CM 19.463 ha pari al 9 %)
●	da 10 a 19,9 ha (1.758 aziende che conducono in CM 24.018 ha pari al 11%)
●	da 20 a 49,9 ha (1.606 aziende che conducono in CM 46.171 ha pari al 22%)
●	da 50 a 99,9 ha (665 aziende che conducono in CM 41.769 ha pari al 19 %)
●	da 100 a 299,9 ha (377 aziende che conducono in CM 49.290 ha pari al 23 %)
●	più di 300 ha (91 aziende che conducono in CM 33.312 ha pari al 16 %)

Quadro informativo

Le aziende agricole (9214) gestiscono il 58% del territorio metropolitano (contro il 61,65% del 2010). Rispetto al 2010 è diminuito sia il numero delle aziende (diminuzione di 1576 aziende) sia la Superficie agricola totale (SAT) utilizzata (riduzione del 6.1%) proseguendo – con un ritmo rallentato - il processo che ha caratterizzato il decennio precedente (fra il 2000 e il 2010 c'era stata una diminuzione di 5865 aziende e una riduzione della SAT dell'8,29%). La SAT media delle aziende è di 23,26 ha; anche per questo aspetto prosegue il processo che ha caratterizzato gli anni precedenti di aumento progressivo della SAT media (nel 2010: 21, 15 ha, nel 2000: 14, 94 ha).

Sono in progressiva riduzione, sia nel numero sia nella SAT gestita, le imprese individuali/familiari e le aziende con meno di 10 ha (probabilmente in parte coincidenti) mentre sono in aumento le aziende condotte in forma societaria (che attualmente gestiscono il 40,37% della SAT totale). Le aziende che conducono singolarmente più di 100 ha sono il 5% del totale aziende e gestiscono il 38,5% della SAT agricola totale (prevalentemente ubicata nella parte nord/orientale del territorio). Le colture prevalenti sono i cereali e le colture foraggere temporanee (complessivamente circa il 50% della SAT totale).

Fonti delle informazioni

DATI DISPONIBILI

censimenti ISTAT e anagrafe delle aziende agricole.

INTEGRAZIONI PREVISTE

Si prevedono i seguenti approfondimenti:

- analisi delle dinamiche nel lungo periodo e ricadute sull'economia agricola sugli assetti territoriali nel territorio rurale delle politiche comunitarie e regionali (PRSR)
- ricognizione della disciplina urbanistica relativa alle attività agricole negli strumenti urbanistici vigenti
- stato di fatto delle attività extraagricole e ricognizione della disciplina urbanistica relativa alle attività e usi extraagricoli in territorio rurale negli strumenti urbanistici vigenti comunali.